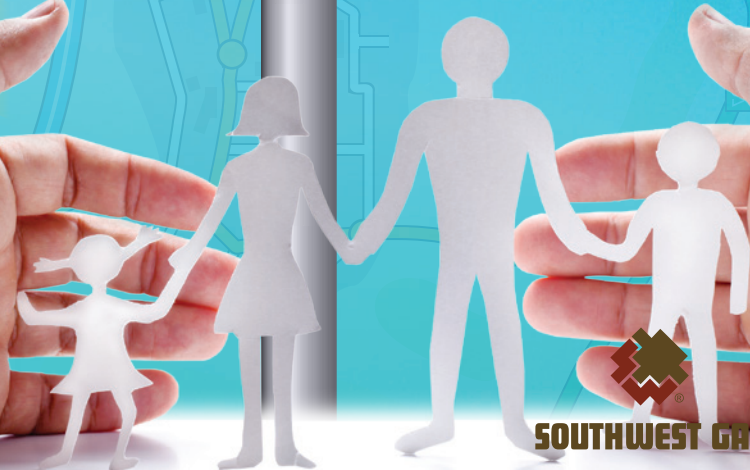


**SEGURIDAD**  
en relación con el

**GAS NATURAL**

2014  
INFORMACIÓN  
IMPORTANTE  
porque vive o trabaja  
menos de 1,000 pies de  
una tubería de gas natural.



**SOUTHWEST GAS**

[swgas.com/safety](http://swgas.com/safety)

**Las líneas de gas natural se pueden localizar en cualquier lugar.**

Los siguientes mensajes están destinados a proporcionar recordatorios esenciales sobre la seguridad del gas natural - tanto si eres un cliente de Southwest Gas o no.

## Su seguridad. Nuestra prioridad.

Southwest Gas le ha enviado este folleto porque podríamos operar las tuberías de gas natural cerca de donde usted viva, trabaje o posea bienes y queremos informarle acerca de la seguridad y confiabilidad de nuestras tuberías de gas natural. A pesar de que los problemas de tubería son raros, mantener una tubería segura requiere su participación también. Esta información se proporciona para ayudarlo a saber cómo reconocer y responder a una emergencia de tubería.

## Números De Emergencia De Southwest Gas

En caso de emergencia, o si huele gas natural, llame al 911 y a Southwest Gas al 1-877-860-6020 inmediatamente, si usted es nuestro cliente o no.

## Recursos para obtener Información sobre Seguridad del Gas Natural:

- Para obtener más información sobre seguridad de gas natural, visite [swgas.com/safety](http://swgas.com/safety) o llame al **1-800-654-2765**.
- Departamento de Transporte de Estados Unidos: [phmsa.dot.gov/pipeline](http://phmsa.dot.gov/pipeline)
- Administración de Seguridad de Tuberías y Materiales Peligrosos, Oficina del Sistema Nacional de Mapeo de Tuberías para la Seguridad de las Tuberías: [nprms.phmsa.dot.gov](http://nprms.phmsa.dot.gov) para información sobre los operadores de tubería de transmisión cerca de usted y para ver mapas con ubicaciones generales de sus tuberías.
- Patronos, por favor soliciten hojas de datos de seguridad de materiales (MSDS) para gas natural llamando al **1-800-654-2765** o visite [swgas.com/safety](http://swgas.com/safety). Además, por favor asegúrese que sus empleados están familiarizados con el contenido de la información del MSDS y cómo obtenerla.

## Cómo Reconocer y Responder a una Fuga de Gas Natural.

Una fuga de gas natural puede estar presente si usted:

### HUELE

un olor similar a huevos podridos, incluso si es débil o momentáneo.

### ESCUCHA

a hissing or a roaring un sonido silbante o rugiente desde el suelo o tubería sobre el terreno.

### VE

suciedad o agua volando por el aire, vegetación sin color alrededor de una tubería de gas o si ve agua estancada que forma burbujas de forma continua.

**Asegúrese de que usted y su familia conozcan las señales de una fuga de gas natural y la forma de responder en caso una emergencia.**



Si usted sospecha una fuga de gas natural:

- Salga del área de inmediatamente.
- Desde un lugar seguro, llame al 911 y a Southwest Gas al **1-877-860-6020**, de día o de noche, si eres nuestro cliente o no. Un representante de Southwest Gas llegará lo más pronto posible.
- No fume ni use encendedores o cerillos.
- No encienda ni apague ningún interruptor eléctrico, termostato, ni control de aparato.
- No inicié o apague motores, o use puertas automáticas.

## Señales de Seguridad - Marcadores de Tuberías

Los marcadores se utilizan para indicar la ubicación aproximada de las tuberías de gas natural, ya que la mayor parte de ellas están enterradas. Marcas de las tuberías:

- Son amarillas.
- En general, se ven donde el gasoducto cruza una calle, carretera o ferrocarril.
- Incluyen números telefónicos para emergencias de gas natural.
- NO son obligatorias para todas las instalaciones de gasoductos.
- No indican la profundidad ni la ubicación exacta del gasoducto.

No intente adivinar la ubicación de la tubería o ruta por la posición del marcador; llame al 811 al menos dos días laborales antes de cualquier proyecto de excavación.



Si trabajamos juntos para proteger las tuberías, podemos reducir en gran medida los riesgos para las personas, las comunidades y el medioambiente.

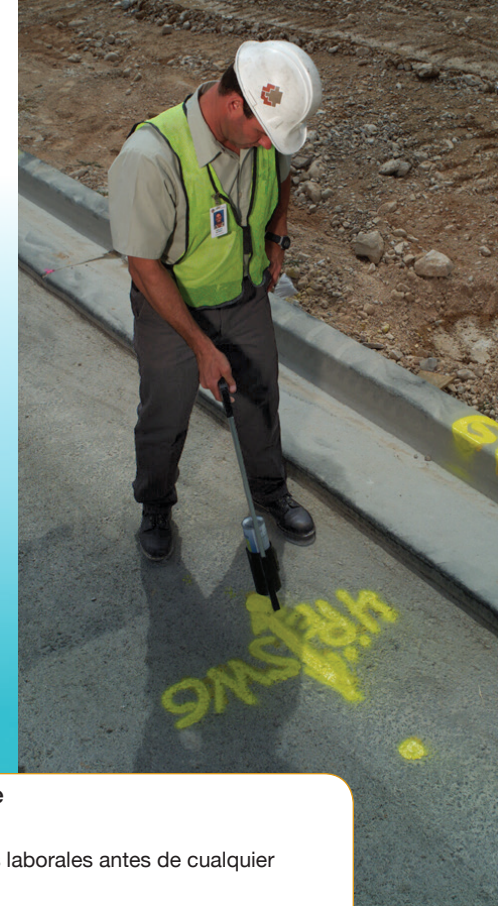
## El paso libre

El paso libre es una franja de tierra donde se han otorgado algunos derechos legales del propietario hacia la compañía de servicios públicos. Los derechos permiten que el operador de la tubería inspeccione, repare, haga mantenimiento o reemplace la tubería en la propiedad de otros. Con frecuencia, se colocan marcadores de tuberías a lo largo del paso libre para indicar la ubicación aproximada de la tubería.

Las invasiones de paso libre pueden provocar condiciones inseguras. Cuando se daña una tubería accidentalmente al excavar o realizar otras actividades de construcción, se pueden presentar suspensiones, impedimento de acceso y cargas excesivas/peligrosas en la tubería y en las excavaciones.

### La seguridad del paso libre se puede promover de la siguiente manera:

- Llame siempre al **811** al menos dos días laborales antes de cualquier excavación, destrucción o perforación.
- Use prácticas de excavación seguras.
- Monitoree e informe sobre actividades sospechosas.
- Mantenga el paso libre sin obstrucciones.
- Siga las prácticas recomendadas sobre el uso de tierra cerca del paso libre.



Determina lo que está bajo tierra.  
**Llama antes de excavar.**

### RECUERDE:

**¡Llame al 811 antes de excavar! Es fácil y es gratis.**

Las líneas de gas natural se pueden localizar en cualquier lugar, así que todos los proyectos de excavación requieren una llamada al **811** – incluso tareas pequeñas como plantar árboles o arbustos. Sea usted el dueño de una casa o un excavador profesional, llame al 811 y le marcarán las líneas subterráneas de su propiedad de forma **GRATUITA**.

### Antes de excavar:

- Llame al 811 al menos dos días laborales antes de comenzar cualquier proyecto de excavación
- Espere a que el sitio sea marcado
- Familiarícese con la ley de su estado sobre la obligación de informar antes de excavar.
- Respete las marcas
- Excave con cuidado



Realizar excavaciones sin llamar puede ocasionar una fuga de gas natural, lo cual puede interrumpir el servicio de gas en todo el vecindario, ocasionar una evacuación, igniciones, daños en la propiedad, lesiones o pérdidas humanas, y potencialmente puede ocasionar multas y cargos por reparación. Si llama al 811 antes de cualquier proyecto de excavación, puede solicitar que se marquen las líneas de propiedad subterráneas de forma gratuita y ayuda a evitar consecuencias no deseadas.

## Manteniendo Nuestras Comunidades Seguras

Las tuberías de gas natural son consideradas uno de los métodos más seguros de transporte de energía en los Estados Unidos. Sin embargo, daños a las tuberías pueden ocurrir debido a la excavación inadecuada, corrosión o desastres naturales, lo que puede resultar en la liberación no intencional de gas natural.

Dedicamos a la protección de personas y propiedades a lo largo de nuestras tuberías de gas natural. Nuestra meta es identificar y resolver problemas potenciales antes de que ocurran. La fiabilidad de nuestros sistemas de tuberías se logra a través de:

- Prácticas de construcción seguras.
- Programas de integridad en la administración
- Proyectos de mejoras, y
- Inspección y mantenimiento de rutina
- Construir, mantener y mejorar nuestras colaboraciones con agencias públicas de seguridad y de respuesta a emergencias en las comunidades, y
- Logrando o excediendo todos los requisitos federales y estatales con respecto a la seguridad del uso y del mantenimiento de los gasoductos.

Además, tenemos un programa de integridad en la administración basado en los riesgos para evaluar la condición de nuestros gasoductos de transmisión de alta presión y tomamos medidas específicas para proteger las áreas con gran densidad de población o los lugares donde viven personas cerca de los gasoductos.

